

# Redegjørelse for aktsomhetsvurdering av menneskerettigheter og anstendige arbeidsforhold i egen virksomhet og i leverandørkjeden

for Lumi Gruppen AS

## 1. Introduksjon og bakgrunn

Åpenhetsloven trådte i kraft 1. juli 2022. Hovedformålet med loven er å fremme virksomheters respekt for grunnleggende menneskerettigheter og anstendige arbeidsforhold. Loven skal også sikre at allmennheten har tilgang til informasjon om hvordan virksomheter håndterer sin menneskerettighetsrisiko.

Åpenhetsloven forplikter Lumi Gruppen og Lumi Gruppen sine datterselskap («Lumi-konsernet») til å:

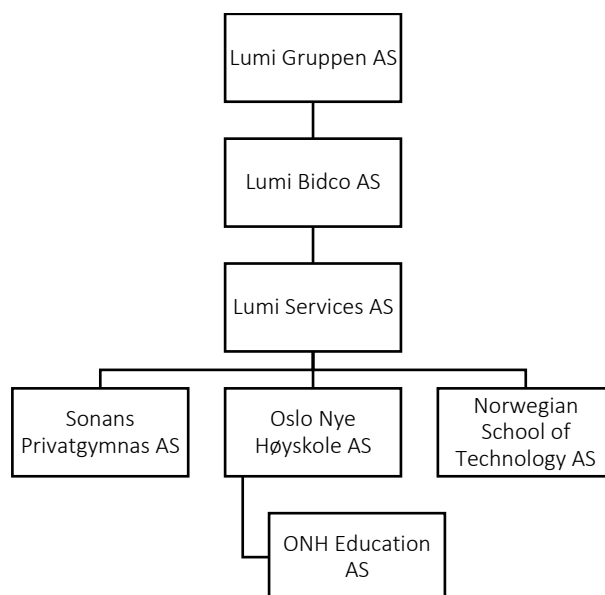
- utføre aktsomhetsvurderinger i samsvar med OECDs retningslinjer for flernasjonale selskaper,
- redegjøre for vårt arbeid med aktsomhetsvurderinger knyttet til menneskerettigheter og anstendige arbeidsforhold, og
- svare på informasjonsforespørsler fra allmennheten.

Lumi-konsernet jobber med å etablere et helhetlig system for å ivareta hensyn til menneskerettigheter og vår virksomhet, leverandørkjede og med våre forretningspartnere. Lumi Gruppen er opptatt av å skape god og sunn bedriftskultur preget av trivsel og trygghet, og gode arbeidsforhold er en prioritet for Gruppen.

Denne redegjørelsen beskriver Lumi-konsernets retningslinjer og rutiner for å håndtere risiko knyttet til menneskerettigheter og anstendige arbeidsforhold, hvilke vesentlige risikoer vi har identifisert og tiltak vi har iverksatt som følge av våre identifiserte risikoområder. Redegjørelsen omfatter perioden 1.7.2022-31.12.2022.

## 2. Vår virksomhet og driftsområde

Lumi-konsernet består av morselskapet Lumi Gruppen AS og dets datterselskap Lumi Bidco AS, Lumi Services AS, Sonans Privatgymnas AS (Sonans), Oslo Nye Høyskole AS (ONH), ONH Education AS (ONHE) og Norwegian School of Technology AS (NTech). Driftssegmentene i konsernet er Sonans og ONH, herunder inkludert ONHE (se organisasjonskart under). Konsernet har kun virksomhet i Norge innen utdanning på videregående skolenivå, fagskole- og høyskolenivå. I løpet av 2022 hadde Lumi-konsernet totalt 469 ansatte eller 247 årsverk på heltid.



Denne redegjørelsen omfatter hele Lumi-konsernets virksomhet, og er å anse som redegjørelse etter åpenhetslovens §5 for følgende selskaper og deres lokasjoner:

- Sonans Privatgymnas AS
- Oslo Nye Høyskole AS

### 2.1. Lumi Gruppen AS

Lumi Gruppen er konsernspissen og er en ledende utdanningsleverandør i Norge. Lumi Gruppen hadde i løpet av 2022 2 ansatte. Lumi gruppen har kontorer i Nydalen i Oslo.

For informasjon om aktsomhetsvurderingen for Lumi Gruppen, se punkt 4.2. *Beskrivelse av risikovurderingen.*

For informasjon om generelle tiltak iverksatt av Lumi Gruppen se 5. *Slik jobber vi for å forebygge og redusere og stanse negative konsekvenser.*

### 2.2. Sonans

Sonans er Norges markedsleder innen videregående private eksamensforberedende kurs, primært for å hjelpe tidligere videregående elever med å oppnå bedre eksamensresultater og/eller fullføre vitnemålet for videregående skole for å komme inn i høyere utdanning. Sonans hadde i løpet av 2022 106 fulltidsansatte. Sonans har skoledrift ved 12 ulike steder i Norge i tillegg til online undervisning.

For informasjon om aktsomhetsvurderingen for Sonans, se punkt 4.2. *Beskrivelse av risikovurderingen.*

For informasjon om generelle tiltak iverksatt av Lumi Gruppen se 5. *Slik jobber vi for å forebygge og redusere og stanse negative konsekvenser.*

### 2.3. Oslo Nye Høyskole (ONH) (inkl. ONH Education)

ONH er en privat høgskole etablert i 2007, kjøpt opp av Lumi Gruppen i 2019. ONH har én campus lokalisert sentralt i Oslo, i tillegg til et sterkt nettilbud. ONH hadde i løpet av 2022 119 ansatte. ONH har skoledrift ved ett campus i tillegg til online undervisning.

For informasjon om aktsomhetsvurderingen for ONH, se punkt 4.2. *Beskrivelse av risikovurderingen.*

For informasjon om generelle tiltak iverksatt av Lumi Gruppen se 5. *Slik jobber vi for å forebygge og redusere og stanse negative konsekvenser.*

## 3. Forankring av arbeidet med beskyttelse av menneskerettigheter

Lumi-konsernet har forpliktet seg til å opptre ansvarlig og sikre respekt for grunnleggende menneskerettigheter og arbeidstakerrettigheter. Denne forpliktelsen kommer frem av vår menneskerettighetspolicy som er vedtatt i styret.

Retningslinjene/vår policy er offentlig tilgjengelig på våre nettsider <https://lumiinvestor.com>.

Fra våre retningslinjer følger det at vi skal tilstrebe full etterlevelse av FNs verdenserklæring om menneskerettigheter og OECDs retningslinjer for flernasjonale selskaper. Vi forplikter oss også til å aktivt jobbe for å implementere respekt for grunnleggende menneskerettigheter i vår egen for egen forretningsvirksomhet, og for å tilstrebe at våre ansatte, våre leverandører og andre samarbeidspartnere respekterer og etterlever disse, og ikke involveres i menneskerettighetsbrudd. I våre retningslinjer forplikter vi oss til å gjennomføre aktsomhetsvurderinger i henhold til OECDs retningslinjer for flernasjonale selskaper.

Våre etiske retningslinjer er også retningsgivende for vårt arbeid med grunnleggende menneskerettigheter og anstendige arbeidsvilkår. Vi er i prosess med å revidere våre etiske retningslinjer, samt å etablere rutiner for å håndtere vår menneskerettighetsrisiko, deriblant en varslingskanal og klagemekanisme som skal bidra til å avdekke negative konsekvenser.

## 4. Lumi-konsernets risikovurdering

Lumi-konsernet har gjennomført en risikovurdering av faktiske negative konsekvenser og vesentlig risiko for negative konsekvenser på konsernnivå. Kartleggingen har inkludert alle datterselskaper i konsernet.

### 4.1. Metode brukt i risikovurderingen

Lumi-konsernet jobber etter et rammeverk basert på FNs veiledende prinsipper for næringsliv og menneskerettigheter (UNGP), og OECDs modell for aktsomhetsvurderinger for ansvarlig næringsliv. Vi har i arbeidet vurdert risiko for negative konsekvenser både i leverandørkjeden og risiko i egen organisasjon, og har lagt vekt på å gjøre en grundig overordnet risikovurdering som grunnlag for prioritering av det videre arbeidet. I arbeidet med å risiko-vurdere våre leverandører har vi prioritert å undersøke de mest vesentlige basert på innkjøpsvolum og art på tjenesten eller varen som er levert.

Vi har gjennomført en analyse av våre innkjøp og leverandører basert på kjøpshistorikk for regnskapsåret 2022, hvor leverandørene er kategorisert etter art på tjenesten eller varen som er levert og hvilken geografi de hører hjemme i. Lumi-konsernet har basert vurderingen på interne vurderinger av leverandører og bransjer basert på egne erfaringer, generelle oppfatninger og leverandørens omdømme. Vurderingene er gjort i samarbeid med personer i Lumi-gruppen som jobber med de aktuelle bransjene. Vi har gjort tilsvarende vurderinger for vår egen virksomhet.

### 4.2. Beskrivelse av risikovurderingen

Risikovurderingen avdekket ingen faktiske negative konsekvenser som vi har forårsaket eller bidratt til som en del av arbeidet så langt. Vi avdekket heller ingen vesentlige risikoer for negative konsekvenser.

Basert på risikovurderingen som er gjort og på bakgrunn av den påvirkningskraften vi vurderer at vi har på risikoene har vi valgt ut følgende områder som vil ha særlig prioritering i vårt videre arbeid:

- Dårlige lønns- og arbeidsforhold i leverandørkjeden til renholdstjenester
- Uanstendige arbeidsforhold i leverandørkjede til IT produkter og tjenester, samt kontorrekvisita
- Uanstendige arbeidsforhold for leverandører til studiesenteret i Tanzania

Vi anser å ha større påvirkning samt en tettere tilknytning til risiko i forbindelse med kjøp av renholdstjenester og vil derfor prioritere dette høyest fremover. Vi vil vurdere å iverksette risikoreducerende tiltak ved nye større innkjøp av IT-produkter/tjenester og kontorrekvisita. På studiesenteret i Tanzania vil vi iverksette et kartleggende arbeid for å identifisere om det er leverandører hvor det er behov for risikoreducerende tiltak. Dette er nærmere beskrevet under punkt 5.

Vi har også vurdert risiko i egen virksomhet etter samme metode og vurderingskriterier som beskrevet over. Vi har ikke identifisert faktiske negative konsekvenser eller vesentlige risikoer i denne vurderingen med unntak av følgende:

- Sikkerhet for ansatte og studenter i forbindelse med bruk av laboratorium i undervisning

Dette er område som virksomheten har kontroll over selv og kan uhindret sikre tiltak og etterlevelse av forskrifter for å ivareta ansattes og studenter sin sikkerhet.

## 5. Slik jobber vi for å forebygge og redusere og stanse negative konsekvenser

For å redusere identifiserte risiko har vi iverksatt en handlingsplan. Handlingsplanen inkluderer både generelle risikoreducerende tiltak og tiltak rettet spesifikt mot våre prioriterte risikoområder. De generelle tiltakene omfatter bl.a. revisjon og videreutvikling av styrende dokumenter for vårt arbeid med menneskerettigheter og anstendige arbeidsforhold og vurdere behov for ytterligere leverandørkartlegging på bakgrunn av risikovurderingen.

Tiltak rettet mot de prioriterte risikoområdene omfatter bl.a.

- Definere rutiner for oppfølging av renholdsleverandører på lønns- og arbeidsvilkår inkludert tydelige roller og ansvar
- Kartlegging av leverandører til studiesenter i Tanzania

- Kompetanseheving for ansatte med innkjøpsansvar
- Rutiner for regelmessig opplæring i bruk av laboratorium og nødvendig kunnskap for å ivareta sikkerheten

Videre ønsker vi å gjennomføre generelle tiltak for å innhente mer informasjon om egen virksomhet og leverandørkjede, herunder:

- Gjennomføring av jevnlig medarbeiderundersøkelser om bl.a. arbeidsforhold
- Kompetanseheving på innhold i etiske retningslinjer
- Videreutvikling av varslingskanaler tilgjengelig for eksterne parter

Formålet med tiltakene vi har iverksatt er å bidra til å fremme menneskerettigheter og anstendige arbeidsvilkår i egen virksomhet, bidra til forbedring hos våre leverandører og redusere vesentlig risiko for negative konsekvenser som kan knyttes til vår virksomhet. Vi forventer at tiltakene vil bidra til å redusere risiko.

Tiltakene jobbes i dag med på konsernnivå. Vi vil i løpet av dette året jobbe videre med å implementere tiltakene i datterselskapene berørt av identifiserte risikoområder.

## 6. Veien videre

I tillegg til ovennevnte prioriterte områder og risiko identifisert vil vi det neste året jobbe med å forbedre gjennomføringen av aktsomhetsvurderingen og bygge kompetanse på menneskerettigheter og anstendige arbeidsforhold.

Aktsomhetsvurderingene vil gjennomføres minst årlig, samt ved materielle endringer i risikobildet eller ved vesentlige endringer i virksomhetens risikovurderinger.

Lumi Gruppen vil utstede redegjørelser og besvare informasjonshenvendelser som nærmere angitt i åpenhetsloven. Informasjonshenvendelser bes rettet til [info@lumigruppen.no](mailto:info@lumigruppen.no)

Redegjørelsen er godkjent av styret i Lumi Gruppen 19. juni 2023 og signert av styret og daglig leder i følgende selskaper:

Sonans Privatgymnas AS  
Oslo Nye Høyskole AS